



INSTRUCCIONES DEL DISPOSITIVO DE ALINEAMIENTO TAC 1K170

1K17099-0212

MONTAJE DEL DISPOSITIVO TAC 1K170 :

Ensamble las diferentes piezas del TAC 1K170 como se indica en el esquema.

CONEXIONES :

El dispositivo TAC 1K170 admite

- En su parte superior de tipo platina **1**, cualquier adaptador **A** standard 4 agujeros para tornillos M6 (espacio entre ejes de 36mm) : 1K01, 1K90, ...
- En su parte inferior **2**, cualquier adaptador **B** con pirámide : 1K160, 1K163, 1K190,

PRECAUCION : Se debe respetar el sentido de utilización del dispositivo TAC conectando la platina superior **1** a la parte superior de la prótesis y la parte piramidal inferior a la parte inferior de la prótesis.

AJUSTES :

- Ajustes de translación (platina **1** / zona piramidal **2**) : tornillos **2.1** (amplitud de ajuste: ± 7.5 mm tanto en el plano frontal como en el lateral),
- Ajustes de la rotación (platina **1** / zona piramidal **2**) : libere ligeramente los tornillos **2.1**, y ajuste los **1.1** hasta obtener el ajuste deseado. Ajuste nuevamente los tornillos **2.1** y los **1.1**,
- Ajuste de inclinación : tornillos **2.2** (amplitud de ajuste : $\pm 9^\circ$ tanto en el plano frontal como en el lateral),

PAR DE FUERZA:

- Tornillos **2.1** y **2.2** : 15Nm.
- Tornillos **1.1** : 4Nm

Se recomienda aplicar resina pegamento réf. PROTEOR XC047 sobre los tornillos **1.1**, **2.1** y **2.2** antes de efectuar el ajuste final.

PRECAUCION:

Si uno de los tornillos **2.1** ó **2.2** penetra más de un milímetro al interior del agujero roscado replácelo por uno de los tornillos más largos contenidos en el paquete.

Si por el contrario algún tornillo sobresale demasiado replácelo por uno más corto.

UTILIZACION :

Este dispositivo esta destinado a pacientes cuyo peso, carga incluida no excede los 100Kg.

RECICLAJE :

Las piezas **1** y **2** son de aleación de aluminio, los tornillos **1.1**, **2.1** y **2.2** y la pirámide interna son de acero. Los diferentes elementos son desechos específicos y deben clasificarse como tales.



6, rue DE LA REDOUTE - Z.I. SAINT-APOLLINAIRE
B.P. 37833 - 21078 DIJON CEDEX - FRANCE
PHONE : +33 3 80 78 42 10 - FAX : +33 3 80 78 42 15
ht.orthopedie@proteor.com - www.proteor.com



NOTICE POUR SYSTEME D'ALIGNEMENT TAC 1K170

1K17099-0212

ASSEMBLAGE DU TAC 1K170 :

Assembler les différentes pièces du TAC 1K170 comme indiqué sur le schéma ci-contre.

CONNEXIONS :

Le module TAC 1K170 peut être connecté:

- Par sa platine supérieure **1**, à tout composant **A** au standard Europe (4 trous taraudés M6 entraxes 36mm : ex. 1K01, 1K90, ...),
- Par son manchon inférieur **2**, à tout composant **B** de type «pyramide mâle» (ex.1K160, 1K163, 1K190,)

ATTENTION : La platine supérieure **1** doit être impérativement connectée à la partie supérieure de la prothèse et le manchon inférieur **2** à la partie inférieure de la prothèse.

REGLAGES :

- Réglage des translations (platine **1** / manchon **2**) : agir sur les vis **2.1** (amplitude de réglage: ± 7.5 mm dans le plan frontal et ± 7.5 mm dans le plan sagittal),
- Réglage de la rotation (platine **1** / manchon **2**) : desserrer légèrement les vis **2.1**, puis agir sur les vis **1.1** jusqu'à obtenir le réglage désiré. Resserrer les vis **2.1** puis les vis **1.1**,
- Réglage des angulations : agir sur les vis **2.2** jusqu'à obtenir le réglage désiré (amplitude de réglage : $\pm 9^\circ$ dans le plan frontal et $\pm 9^\circ$ dans le plan sagittal).

SERRAGE DES VIS:

- Vis **2.1** et **2.2** : couple de serrage conseillé : 15Nm.
- Vis **1.1** : couple de serrage conseillé : 4Nm

Il est vivement conseillé d'enduire les vis **1.1**, **2.1** et **2.2** de colle frein filet moyen (réf. PROTEOR XC047) avant de les serrer.

ATTENTION :

Ne jamais laisser en place une vis **2.1** ou **2.2** dont la tête aurait pénétré de plus d'un millimètre à l'intérieur de son trou taraudé, mais la remplacer par une des vis plus longues prévues à cet effet dans le conditionnement. Inversement, si une vis semble trop dépasser, la remplacer par une des vis plus courtes également prévues dans le conditionnement.

UTILISATION :

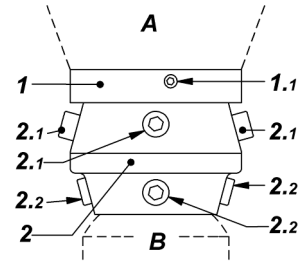
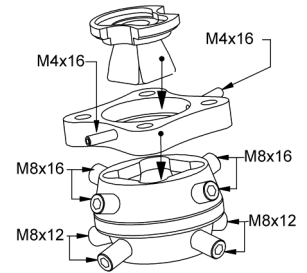
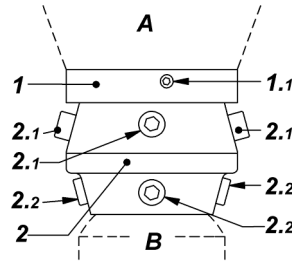
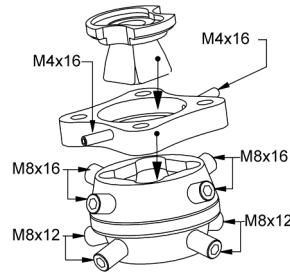
Ce composant est destiné à des patients dont le poids, charge portée incluse, n'excede pas 100 kg.

RECYCLAGE :

Les pièces **1** et **2** sont en alliage d'aluminium, les vis **1.1**, **2.1** et **2.2**, ainsi que la pyramide interne, sont en acier. Chacun de ces éléments doit être recyclé selon la législation en vigueur.



6, rue DE LA REDOUTE - Z.I. SAINT-APOLLINAIRE
B.P. 37833 - 21078 DIJON CEDEX - FRANCE
PHONE : +33 3 80 78 42 10 - FAX : +33 3 80 78 42 15
ht.orthopedie@proteor.com - www.proteor.com





INSTRUCTIONS FOR 1K170 TAC ALIGNMENT MODULE

1K17099-0212

ASSEMBLING

Assemble the different parts of the 1K170 TAC module as shown in the diagram opposite.

CONNECTIONS

The 1K170 TAC module can be assembled :

- at its upper plate **1** to any component **A** with European 4-hole pattern (4 M6 tapped holes, centre distance 36 mm : e.g. 1K01, 1K90, ...)
- at its lower part **2** to any component **B** providing the male pyramidal connection (e.g. 1K160, 1K163, 1K90, ...)

CAUTION : *The upper plate 1 must necessarily be connected to the upper part of the prosthesis, and the lower part 2 to the lower part of the prosthesis.*

ADJUSTMENTS

- Shift (plate **1** / lower part **2**) is adjusted with screws **2.1** (range of adjustment is ± 7.5 mm in the frontal plane and ± 7.5 mm in the sagittal plane)
- Rotation (plate **1** / lower part **2**) is adjusted as follows : slightly loosen screws **2.1**, then use screws **1.1** to achieve the desired adjustment. Re-tighten screws **2.1**, then screws **1.1**
- Tilt is adjusted with screws **2.2** until the desired adjustment is achieved (range of adjustment is ± 9 mm in the frontal plane and ± 9 mm in the sagittal plane)

SCREWS TIGHTENING

- Screws **2.1** and **2.2** : recommended tightening torque : 15 Nm
- Screws **1.1** : recommended tightening torque : 4 Nm

We highly recommend to apply XC047 Proteor adhesive to screws **1.1**, **2.1** and **2.2** before tightening them.

CAUTION

Never leave one of the **2.1** or **2.2** screws in place if its head has penetrated more than one millimetre into the tapped hole. If this happens, replace the screw with one of the longer ones provided. Conversely, if a screw seems to jut out too much, replace it with one of the shorter ones provided.

USE

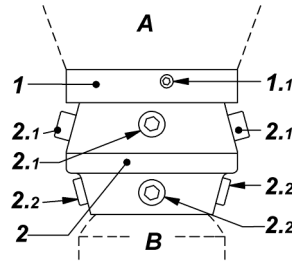
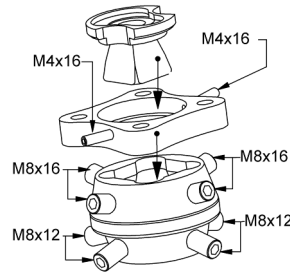
This module is appropriate for patients up to 100 kg, carried load included.

RECYCLING

Parts **1** and **2** are made of stainless steel, screws **1.1**, **2.1**, **2.2** and the internal pyramid in steel. Each of these items should be recycled according to the law in force.



6, rue DE LA REDOUTE - Z.I. SAINT-APOLLINAIRE
B.P. 37833 - 21078 DIJON CEDEX - FRANCE
PHONE : +33 3 80 78 42 10 - FAX : +33 3 80 78 42 15
ht.orthopedie@proteor.com - www.proteor.com



ANLEITUNG FÜR AUSRICHTUNGSSYSTEM TAC 1K170

1K17099-0212

MONTAGE

Die verschiedenen Teile des Systems TAC 1K170 gemäß der nebenstehenden Abbildung montieren.

VERBINDUNGEN

Das System TAC 1K170 kann wie folgt verbunden werden

- An seiner proximalen Platte **1** an jedem Komponent **A** mit 4 Gewindelöcher M6 und Achsenabstand 36 mm (z.B. 1K01, 1K90, ...)
- An seinem Unterteil **2** an jedem männlichen Pyramidkomponent **B** (z.B. 1K160, 1K163, 1K190, ...).

VORSICHT : *Die proximale Platte 1 muss unbedingt mit dem oberen Teil der Prothese verbunden werden, und der Unterteil 2 mit dem Unterteil der Prothese.*

EINSTELLUNGEN

- Einstellung der Verschiebung (Platte **1** / Unterteil **2**) : auf den Schrauben **2.1** (Einstellungsweite: ± 7.5 mm in der Frontalebene und ± 7.5 mm in der Sagittalebene),
- Einstellung der Rotation (Platte **1** / Unterteil **2**) : die Schrauben **2.1** leicht herausdrehen, dann auf den Schrauben **1.1** bis zu der gewünschten Einstellung wirken. Die Schrauben **2.1** und **1.1** hineindrehen.
- Einstellung der Pro-Supination, Plantarflexion und Dorsalextension : auf den Schrauben **2.2** bis zu der gewünschten Einstellung wirken (Einstellungsweite: ± 9 mm in der Frontalebene und ± 9 mm in der Sagittalebene).

HINEINDREHUNG DER SCHRAUBEN

- Schrauben **2.1** und **2.2** : empfohlenes Drehmoment : 15 Nm
- Schrauben **1.1** : empfohlenes Drehmoment : 4 Nm

Wir empfehlen es, die Schrauben **1.1**, **2.1** und **2.2** vor Hineindrehen mit Klebstoff PROTEOR XC047 überzustreichen.

VORSICHT

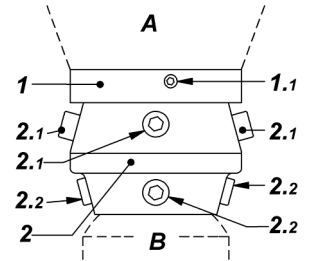
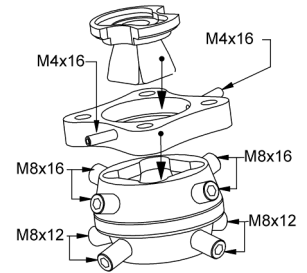
Wenn der Kopf einer Schraube **2.1** oder **2.2** in das Gewindeloch länger als 1 mm eingeführt ist, muss diese Schraube mit einer längeren mitgelieferten Schraube ersetzt werden. Hingegen wenn es scheint Ihnen, dass eine Schraube zuviel überzuschrift, müssen Sie diese mit einer kürzeren mitgelieferten Schraube ersetzen.

VERWENDUNG

Dieses Produkt ist für Patienten bis zu 100 kg (inklusive zu tragender Last) geeignet.

WIEDERVERWERTUNG

Teile **1** und **2** sind aus rostfreiem Stahl, die Schrauben **1.1**, **2.1**, **2.2** und die innere Pyramide in Stahl. Jeder von diesen Teile soll laut der gültigen Gesetze wiederverwendet werden.



6, rue DE LA REDOUTE - Z.I. SAINT-APOLLINAIRE
B.P. 37833 - 21078 DIJON CEDEX - FRANCE
PHONE : +33 3 80 78 42 10 - FAX : +33 3 80 78 42 15
ht.orthopedie@proteor.com - www.proteor.com